

MÓN LOCAL COVID-19

INFORME DE SITUACIÓ
Com afecta la Covid-19 les zones
on intervé el Fons Català de
Cooperació al Desenvolupament?



AMÈRICA CENTRAL

La situació als **països centreamericans** és molt diversa, ja que la crisi sanitària ha tingut afectacions desiguals: els països amb major nombre de contagis coincideixen amb els de més mobilitat turística, com per exemple República Dominicana amb 9095 casos confirmats; o desplaçaments per negocis, com Panamà, que suma un total de 7868 casos confirmats[1]. Per contra, altres països tenen xifres més reduïdes de contagis i morts. Les xifres recollides oficialment poden mostrar una subestimació de casos, ja que la quantitat de proves de detecció de Covid-19 és baixa, i la relació entre casos detectats i persones mortes pot estar desequilibrada. En el cas de Nicaragua, a aquest fet se li ha de sumar la **incertesa quant al recull de dades**. Oficialment, a Nicaragua només hi ha 16 casos de Covid-19 i cinc morts[2], tot i que l'Observatori Ciutadà Covid-19 (un equip interdisciplinari de professionals de la salut que treballa amb informació proporcionada per xarxes territorials, activistes digitals i familiars de persones afectades) ha comptabilitzat 370 casos sospitosos, però sense possibilitat de fer un diagnòstic precís per manca d'accés a la prova del coronavirus. Cal destacar també que **Nicaragua és un dels pocs països del món que no ha pres pràcticament cap mesura preventiva** davant la pandèmia i on el govern ha decidit mantenir la vida econòmica, social i educativa de manera presencial.

Tot i que l'expansió del virus a l'àrea està sent de caràcter essencialment urbà, **les mesures de contenció estan provocant conseqüències econòmiques sobretot a les zones rurals**, que aglutinen també la major part de la població més vulnerable. L'accés a mesures de protecció és limitada i no tots els governs han pogut garantir el repartiment de material sanitari a tot el territori. En el cas de **El Salvador**, per exemple, aquestes mesures han anat acompanyades d'un **desplegament militar sense precedents** des del conflicte armat, que ha donat lloc a xocs entre els poder legislatiu, judicial i executiu i que ha estat molt criticat per organismes com Amnistia Internacional.[3]



"Les mesures de contenció estan provocant conseqüències econòmiques sobretot a les zones rurals, que aglutinen també la major part de la població més vulnerable."

[1] [2] <https://coronavirus.jhu.edu/map.html> (dades actualitzades a dia 8/5/2020)

[3] <https://www.amnesty.org/es/latest/news/2020/04/el-salvador-presidente-bukele-derechos-humanos-covid19/>

"L'afectació de la pandèmia en aquesta zona és diversa però amb brots de gran intensitat a algunes ciutats, que posa en situació de màxima tensió els seus recursos sanitaris"

AMÈRICA DEL SUD

Pel que fa a Amèrica del Sud, la intervenció del Fons Català de Cooperació al Desenvolupament és actualment limitada i en uns pocs països, bàsicament a l'àrea andina. L'afectació de la pandèmia en aquests estats és també diversa però amb **brots de gran intensitat**, com el que va afectar la ciutat de **Guayaquil a l'Equador** (que juntament amb Sao Paulo i Santiago de Xile han estat les tres ciutats epicentres de la pandèmia a la regió). Aquest fet posa en **situació de màxima tensió els seus recursos sanitaris**, així com les capacitats dels governs locals per atendre les demandes de la població.

Entre els països de l'àrea on el Fons Català de Cooperació al Desenvolupament intervé, Perú és el que compta més contagis, amb un total de 58.526 casos confirmats, seguit d'Equador, amb 30.298 de persones contagiades. En aquesta àrea, la expansió del virus està sent també de caràcter urbà, però **les mesures de confinaments decretades a molts països estan creant una situació molt fràgil per a la població més desfavorida**, que sovint treballa en règim informal i sense protecció social. A més, les restriccions de mobilitat fa que molts productes de primera necessitat no arribin als mercats populars, especialment a les zones rurals.



ÀFRICA OCCIDENTAL I DEL NORD

Al continent africà s'han detectat més de 55000 casos de la Covid-19 (4 de maig). Els morts han superat els 2000 i els recuperats són més de 19000. Sud-àfrica, Egipte, el Marroc i Algèria són els països amb més positius registrats i més morts. Més enllà d'aquestes dades, **els efectes sobre la població i la cooperació van molt més enllà del nombre de positius**. El continent econòmicament més pobre es converteix també en el més vulnerable davant una recessió econòmica mundial que, a més, pot provocar situacions de caos polític.

El **Marroc**, on el Fons Català de Cooperació al Desenvolupament hi desenvolupa nombrosos projectes, és un dels estats amb més casos detectats i la Covid-19 pot afectar especialment les iniciatives de cooperació. La densitat de població i la salubritat dels habitatges en zones urbanes, una població envellida, la presència de població refugiada o desplaçada són factors que fan preveure un **augment de casos positius**. La suspensió de vols internacionals i el tancament de la gran majoria de serveis fan preveure també un **fort impacte econòmic** d'un estat amb una forta dependència del turisme.

Aquesta situació ha provocat ja la **paralització de la immensa majoria dels projectes de cooperació** a causa de les restriccions de la mobilitat de persones decretades pel règim alauita i l'augment de la incertesa sobre quines seran les conseqüències geoestratègiques. També preocupa l'agreujament de la vulnerabilitat de drets en especial per a col·lectius vulnerables. Per contra, l'equip tècnic del Fons Català de Cooperació al Desenvolupament creu que les comunes i ajuntaments poden sortir reforçats de la situació podent-se establir una finestra d'oportunitats per a una cooperació tècnica més avançada i descentralitzada.



A l'**Àfrica Occidental**, l'equip del Fons Català de Cooperació segueix especialment la situació del **Senegal i Gàmbia**, països on hi desenvolupa nombrosos projectes, i on ja es noten els efectes de la crisi sobre la població. L'«Etat d'Urgence» decretat el 23 de març està impossibilitant desplaçaments. Això **afecta especialment el medi rural que es troba en ple procés de collita** de cebes i productes d'horticultura. Aquest fet pot debilitar molt les zones que sobreviuen gràcies al sector primari. Per a la subsistència d'algunes àrees del país, les autoritats estan repartint arròs, oli, sucre, sabó... Les previsions del govern senegalès és que **el pic de la pandèmia no arribi fins a mitjans de juny**, fet que pot agreujar encara més la situació de la població. S'han activat comitès regionals de salut per intentar gestionar la situació i l'ús de mascaretes s'ha fixat com a obligatori.

En el cas de Gàmbia la informació que arriba és molt limitada. Les contraparts i un grup d'ONG espanyoles amb qui el Fons Català de Cooperació al Desenvolupament treballa informen del **problema que s'estan trobant a moltes comunitats rurals per abastir-se d'aliments i productes de primera necessitat** a causa de la limitació de la mobilitat.

"El continent econòmicament més pobre es converteix també en el més vulnerable davant una recessió econòmica mundial que pot provocar situacions de caos polític."

MÓN LOCAL REFUGI

"La majoria de persones refugiades malviuen en assentaments densament poblats amb baixes condicions de salubritat, sense accés a aigua potable, a protecció adequada ni als serveis bàsics de salut."

En el marc de la campanya "Món local refugi", el Fons Català de Cooperació al Desenvolupament està present a sis països d'Europa, Orient Mitjà i Àfrica Oriental, donant suport a la població refugiada i desplaçada interna a través de diferents projectes.

Amb l'arribada de la Covid-19, els sol·licitants d'asil, persones refugiades i desplaçades internes esdevenen col·lectius especialment vulnerables, amb alts riscos per a la salut i altres problemes de protecció. Per combatre l'emergència de salut pública, totes les persones, incloses les persones refugiades i desplaçades internes, han de poder accedir als serveis de salut en igualtat de condicions. Segons dades de l'ACNUR, **més del 80% de les persones refugiades viuen a països de renda mitja- baixa, molts dels quals tenen sistemes de salut fràgils** i amb menys capacitat per fer front a la pandèmia de la Covid-19. La majoria de persones refugiades malviuen en assentaments densament poblats o en refugis urbans, amb **baixes condicions de salubritat, sense accés a aigua potable** ni protecció adequada, amb **carències importants de productes bàsics de higiene i sense accés als serveis de salut**. A aquestes vulnerabilitats preexistents, se sumen altres conseqüències econòmiques i socials derivades de les mesures governamentals adoptades com a resposta a la pandèmia.

A Grècia, **s'ha suspès el dret a sol·licitar asil** i s'estan aplicant polítiques de deportació o devolucions en calent a altres països com Turquia, que no garanteix protecció ni seguretat. A més, durant les darreres setmanes s'han documentat diferents casos on s'ha utilitzat la força per portar a terme aquestes devolucions. En aquest context, el suport legal, i la possibilitat de monitoritzar i fer incidència política és més important que mai per no deixar ningú enrere. També **s'ha restringit totalment el moviment dins els cinc camps de persones refugiades** de les illes gregues. Les persones estan confinades, **sense poder adquirir aliments, medicines o productes bàsics, ni tenir accés als diners**.

Al Líban, des de la detecció del primer cas positiu, s'han endurit les mesures preventives que inclouen un toc de queda entre les set de la tarda i les cinc del matí. Tot i que per llei, les persones refugiades no poden treballar dins el país, un nombre important treballa en el sector informal, especialment en la construcció. Això ha provocat que **moltes de les persones refugiades que malviuen als camps s'hagin quedat sense ingressos**.



"Amb un índex de crisi de 3 sobre 3, els campaments són totalment vulnerables en cas que el virus comenci a propagar-se pel territori."

SÀHARA OCCIDENTAL

Tot i que encara no es registren casos de Covid-19 als campaments de persones refugiades del Sàhara Occidental, la situació de crisi que viuen (segons la Direcció General de l'European Civil Protection and Humanitarian Aid Operations l'índex de crisi és de 3 sobre 3) **els fa totalment vulnerables en cas que es comenci a propagar el virus pel territori.**

Actualment, la població sahrauí als campaments està confinada a les seves cases. Per sortir de les seves daïres (unitat administrativa de població) cal una autorització i hi ha patrulles que circulen per evitar els desplaçaments de persones. Pel que fa a la seguretat alimentària, l'ajut humanitari que reben del Programa Mundial dels Aliments (PMA) en situacions normals cobreix 15 dies i les famílies complementen amb altres ingressos per cobrir la resta del mes. Des de mitjans d'abril **el confinament els impedeix treballar i s'ha començat a notar la falta d'aliments bàsics.**

Pel que fa al sector de la salut, Medicus Mundi Mediterrània (entitat que gestiona el laboratori de medicaments essencials) informa que hi ha una **manca important de medicaments bàsics, com antiasmàtics o antibiòtics, també de medicines específiques de resposta a la Covid-19 i de materials de protecció**, com gels, mascaretes o guants, que actualment no arribarien a cobrir ni a la meitat de la població. El sistema de salut sahrauí depèn pràcticament en la seva totalitat de l'ajuda humanitària. La seva infraestructura és molt fràgil i precària: **només compta amb un hospital a la capital administrativa, Rabuni, i petits dispensaris a cada daïra (districte), cap UCI.** D'aquesta manera, **no disposa dels recursos necessaris per fer front a la pandèmia**, en cas de detecció de casos positius. A més, el control de possibles casos es fa molt complicat, ja que les proves PCR s'haurien d'enviar a analitzar a la capital argelina, situada a 17000km dels campaments.



ACCIÓ HUMANITÀRIA - EMERGÈNCIA

Actualment el Fons Català de Cooperació al Desenvolupament gestiona sis campanyes d'emergència a tres continents: **Amèrica, Àfrica i Àsia**, a territoris que han patit desastres que els han deixat en una situació molt complicada davant l'aparició d'aquesta pandèmia: sense accés a medicaments o equipaments sanitaris i en un context d'inestabilitat política i financera, bloqueig econòmic o pobresa extrema.

CUBA

Des de 2017 el Fons Català acompanya la resposta d'emergència causada pel pas de l'huracà Irma el setembre de 2017 i el Tornado el 2019 per Ciudad Habana, en les fases de recuperació i rehabilitació. L'activació dels títols III i IV de la Llei Helms-Burton dels EUA contra Cuba i les sancions econòmiques retroactives i extraterritorials, tot incomplint el dret internacional, han provocat que **el bloqueig afecti la capacitat de Cuba per gestionar la pandèmia de la Covid-19 dins el seu territori**. La lluita per vèncer el virus demanda poder accedir sense restriccions a medicaments, materials, equipaments sanitaris, aliments de primera necessitat i combustible, absolutament necessaris per contenir i prevenir l'expansió del virus. En aquest context, Cuba demana el **suport solidari a través de pronunciaments polítics contra el bloqueig**.

Malgrat aquest bloqueig econòmic, Cuba està gestionant la pandèmia al seu territori i a 14 països més, on s'han desplegat **brigades mèdiques cubanes**. Més de 1200 professionals de la salut cubans estan actuant a través de 21 brigades distribuïdes per tot el món, des de Cap Verd, passant per Itàlia, Hondures, Andorra o Angola. Aquests professionals **centren els seu treball en la contenció i el control de la Covid-19**.

"El Fons Català gestiona sis campanyes d'emergència a territoris que han patit desastres que els han deixat en una situació molt vulnerable per fer front a la pandèmia. "



ACCIÓ HUMANITÀRIA - EMERGÈNCIA

HAITÍ

Amb una superfície de 27750 km² i gairebé 11 milions d'habitants, Haití té **el 65% de la població per sota el llindar de la pobresa, el 25% en situació de pobresa extrema** i, segons la OCHA (Oficina per a la Coordinació d'Assumptes Humanitaris de Nacions Unides), el 40% de la població es troba en situació d'inseguretat alimentària i necessitats urgents d'assistència humanitària. En un context de crisi econòmica crònica, de teixit social esquinçat, d'emergència alimentària i de manca de salubritat, **les conseqüències de la Covid-19 poden ser terribles si no es prenen mesures eficaces i imminents.**

Davant la pandèmia, el govern d'Haití ha tancat tots els vols comercials i la frontera amb la República Dominicana. També s'ha declarat l'estat d'emergència sanitària a tot el país. El virus ha trigat a afectar el país, però amb l'arribada dels treballadors haitians que tornen de la República Dominicana, el perill s'intensifica i **pot suposar el col·lapse del ja feble sistema nacional de salut.**



Font: entitat ASSLHA a Cayes Jacmel (Haití)

MÈXIC

Mèxic ja ha entrat a la fase crítica, amb 29616 casos confirmats i prop de 3000 morts, aquestes dades fan que el país posi a prova el seu sistema de salut per evitar que els serveis arribin al col·lapse.

A Mèxic **és preocupant l'afectació de la Covid-19 en els grups més vulnerables i, de manera especial, a les dues fronteres.** Poblacions originàries, població migrant, persones refugiades que cerquen protecció, nens i nenes treballadores i que viuen al carrer, pobladores de les perifèries urbanes, persones en situació de detenció o treballadores precaritzades, són alguns dels sectors més vulnerables al contagi, i han de tenir accés al diagnòstic i al tractament.

Els EUA, emparat en la crisi de la Covid-19, **està deportant centenars de persones migrants centreamericans a Mèxic.** Un cop a Mèxic no poden arribar als seus països d'origen perquè la frontera amb Guatemala està tancada i l'exèrcit guatemalenc no permet l'entrada d'hondurens, salvadorencs ni nicaragüencs.[4] En un context de propagació de la Covid-19, la vida de les persones migrants, abandonades a la seva sort, està en alt risc.



[4] <https://reliefweb.int/report/mexico/despite-pandemic-restrictions-people-fleeing-violence-and-persecution-continue-seek>

ACCIÓ HUMANITÀRIA - EMERGÈNCIA

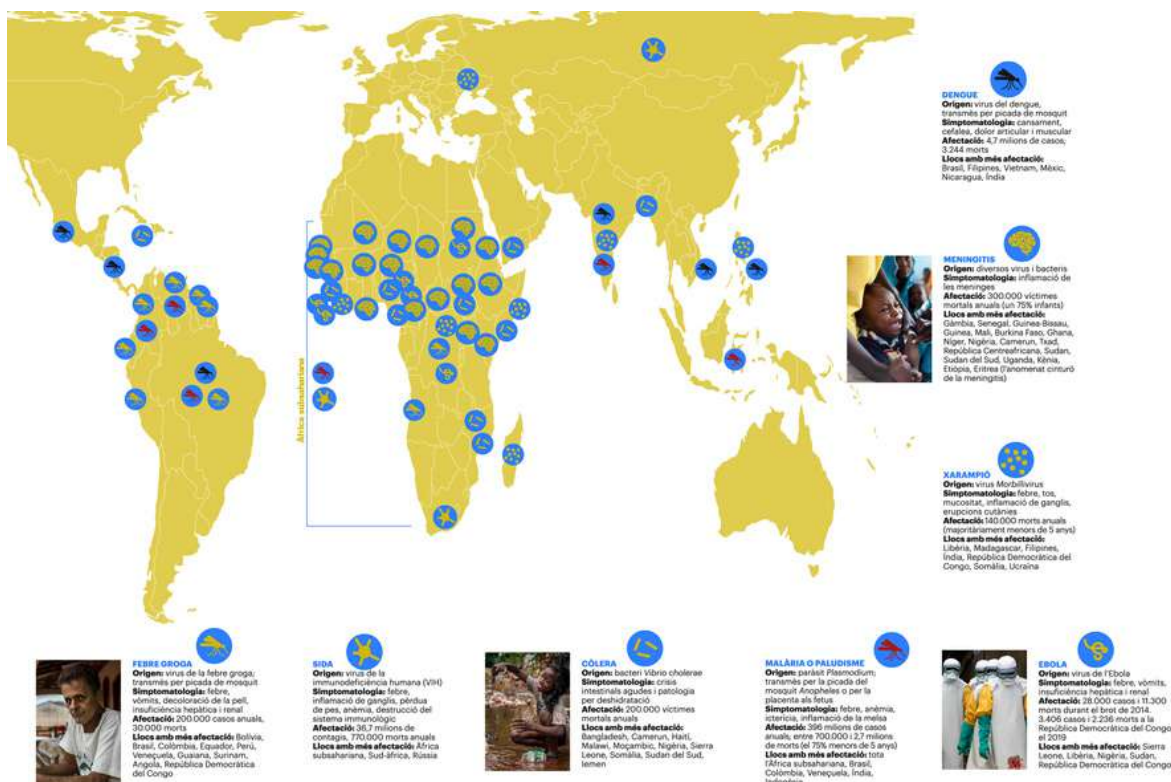
REPÚBLICA DEMOCRÀTICA DEL CONGO

La República Democràtica del Congo té 99,9 milions d'habitants i més de 500.000 refugiats de països veïns. A data d'avui, cinc províncies (Kinshasa, Sud-Kivu, Nord-Kivu, Ituri i Kwilu) i un total de 163 zones sanitàries (ZS) han estat afectades.

Lluny del ressò mediàtic, **malalties com la Malària, l'Ebola, el Còlera, el Zika o el Dengue ja provocaven milers de morts.** A aquesta situació se li ha de sumar les possibles afectacions provocades per la Covid-19.



Font: Entitat Etoile du Sud



Font: Article "Els virus silenciat" a La Directa: <https://directa.cat/els-virus-silenciat/>