

RETORN
DE LA
MISSIÓ A
GRÈCIA I
BALCANS:

3-12 nov
2015



Descripció de la Missió

- S'insereix dins la Campanya de Suport a l'acollida de població refugiada en trànsit a Europa víctima dels conflictes armats a l'àrea mediterrània (projecte 2833) i abraça el desplegament de dues línies:
 - Línia 1: Suport a les persones refugiades en rutes de fugida
 - Línia 2: Suport als municipis de la ruta.
- Es va dur a terme del 3 al 12 de novembre de 2015. Es va visitar Grècia (Atenes, Lesbos i Idomani), Macedònia (Gevgelija, Tabanovce i Skopje) i Sèrbia (Presevo, Belgrad i Sid)

Objectius de la missió

- Conèixer, de primera mà el context on s'estan duent a terme els projectes aprovats en el marc de la Campanya i la tasca de les entitats i els socis locals amb qui estem col·laborant.
- Contactar amb entitats locals en països fora de l'espai Schengen: Macedònia i Sèrbia, per poder-les convidar a presentar propostes des d'una visió de proximitat.
- Identificar possibles ciutats interlocutores que es troben en la ruta de les persones refugiades, per activar la línia 2. Suport als municipis de la ruta.

Accions realitzades

- Seguiment de contacte amb les persones subjectes de drets
- Identificació de possibles entitats presents al territori
- Observació directa: visites de camp guiades per membres d'equips d'entitats que estan treballant sobre terreny en projectes aprovats o en fase d'identificació per al Fons Català
- Reunions de treball amb entitats que estan treballant sobre terreny

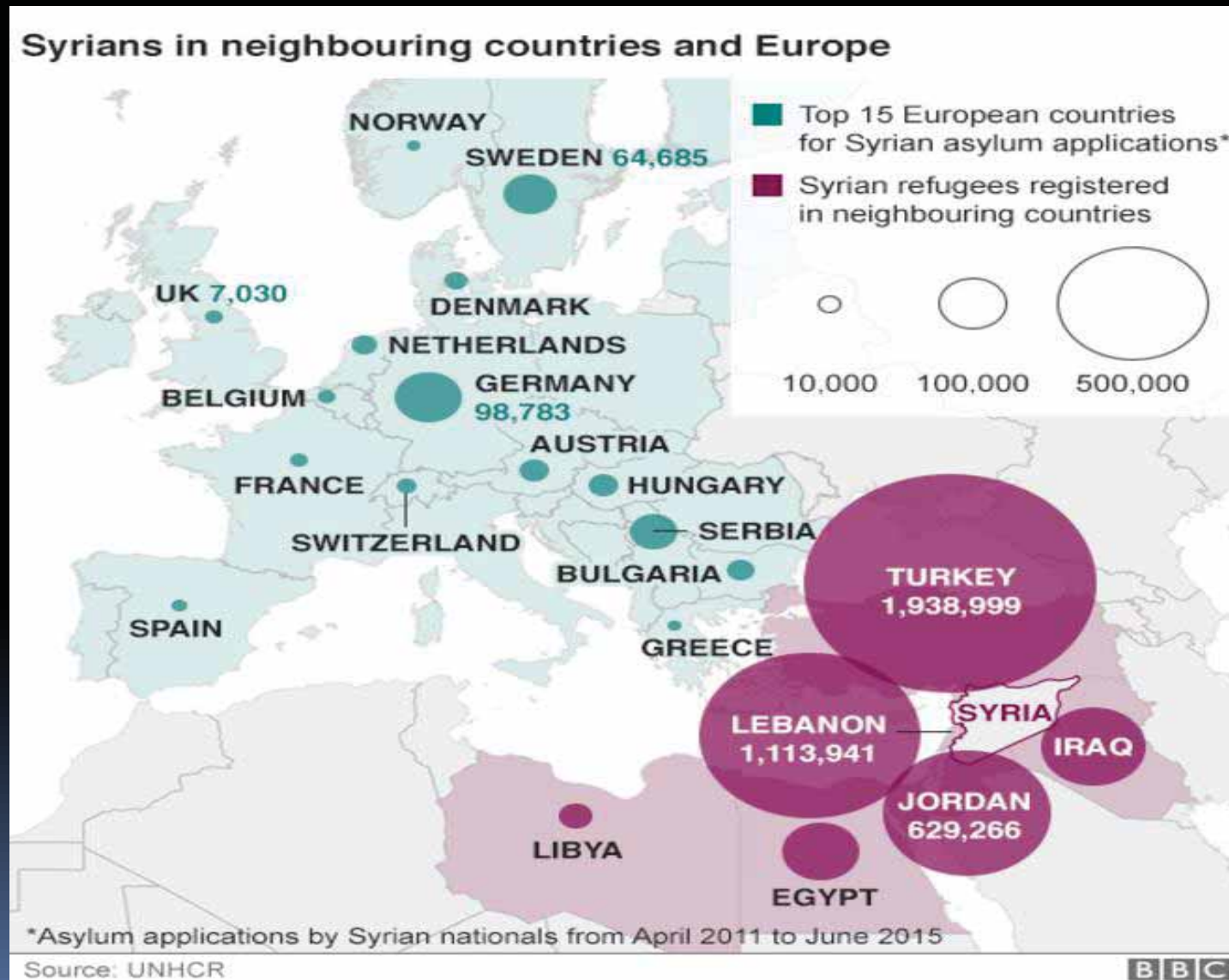


Breu i introducció de context

Visita Grècia i Balcans



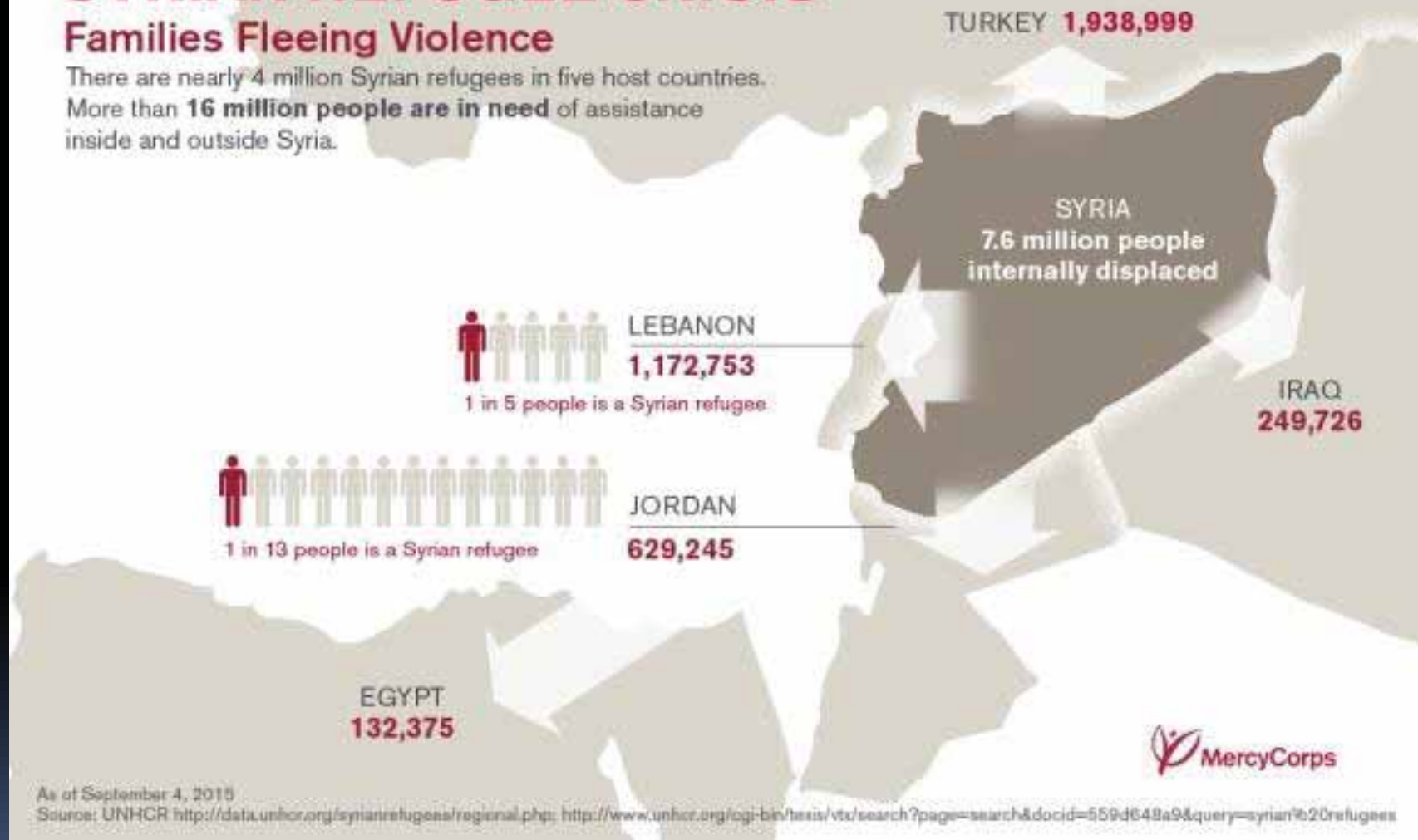
On estan arribant les persones que fugen?
Europa està molt lluny de ser el principal destí



SYRIAN REFUGEE CRISIS

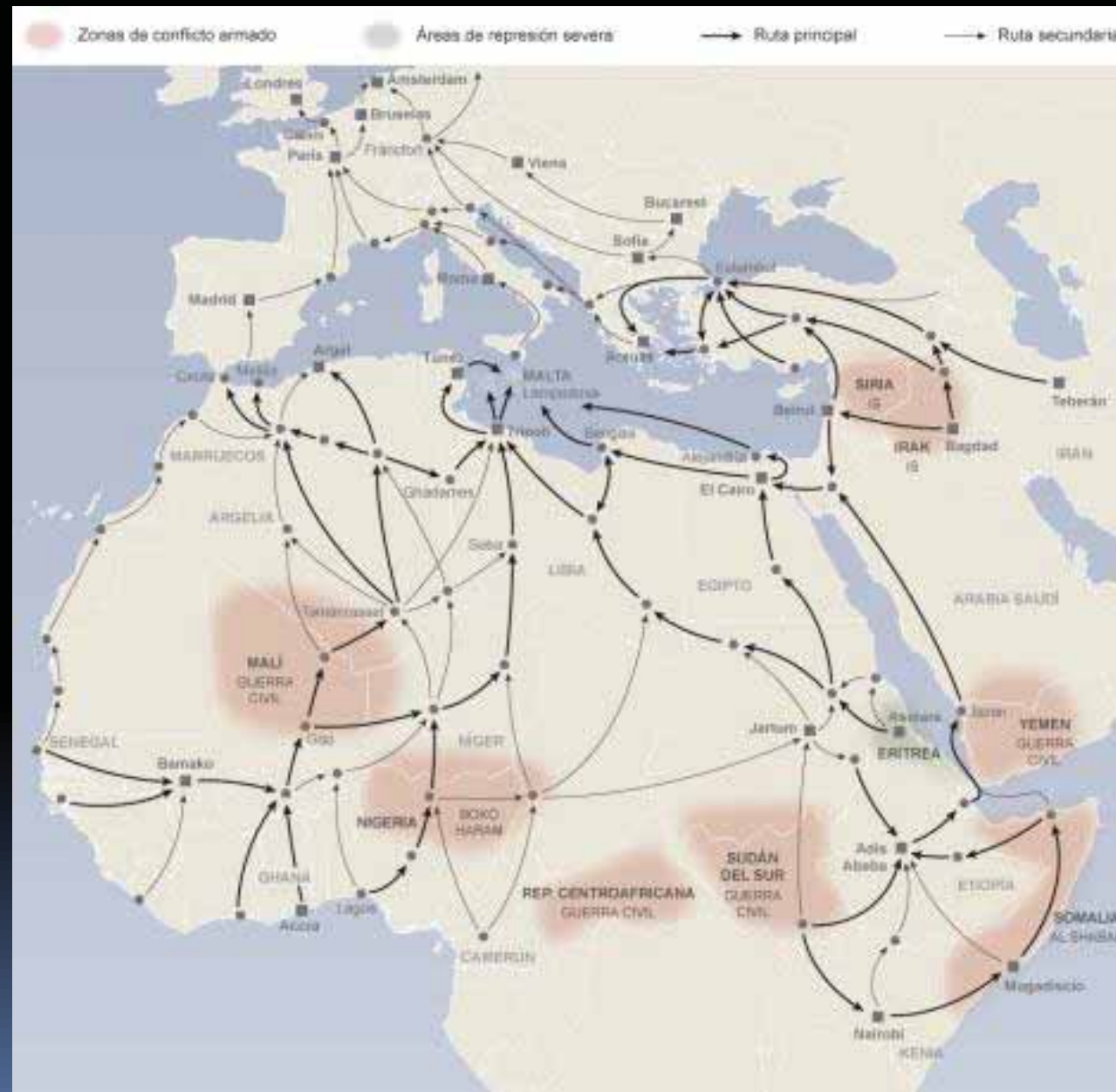
Families Fleeing Violence

There are nearly 4 million Syrian refugees in five host countries.
More than **16 million people** are in need of assistance inside and outside Syria.



Rutes de fugida

Font: CIDOB



El trànsit vers l'espai Schengen



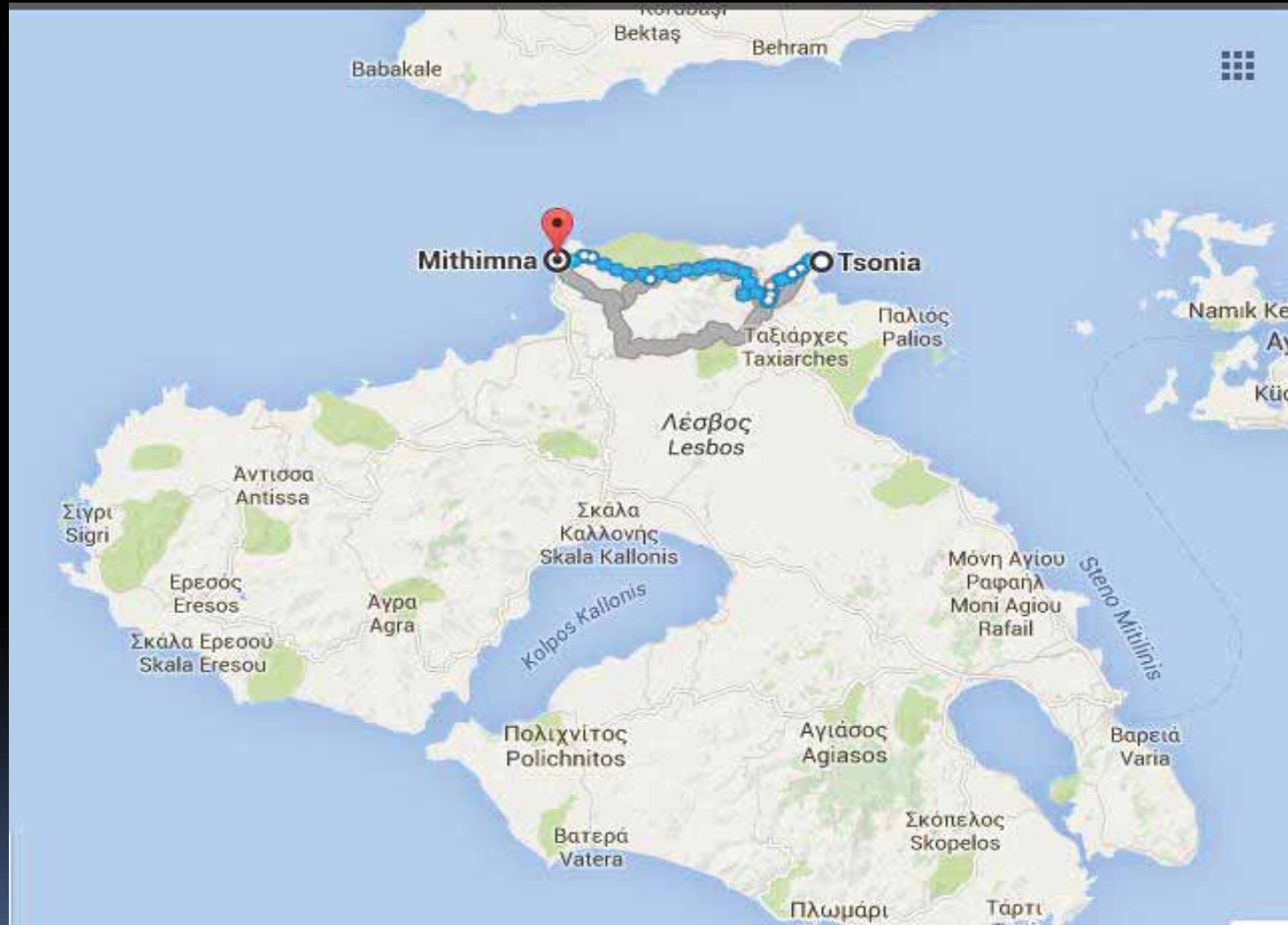


GRÈCIA

ATENES, LESBOS (MOLIBOS, MORIA, KARA
TEPES, MYTILINE) I EIDOMENI



Costa Turca i Costa Grega





L'arribada des de Turquia a Molibos, Lesbos

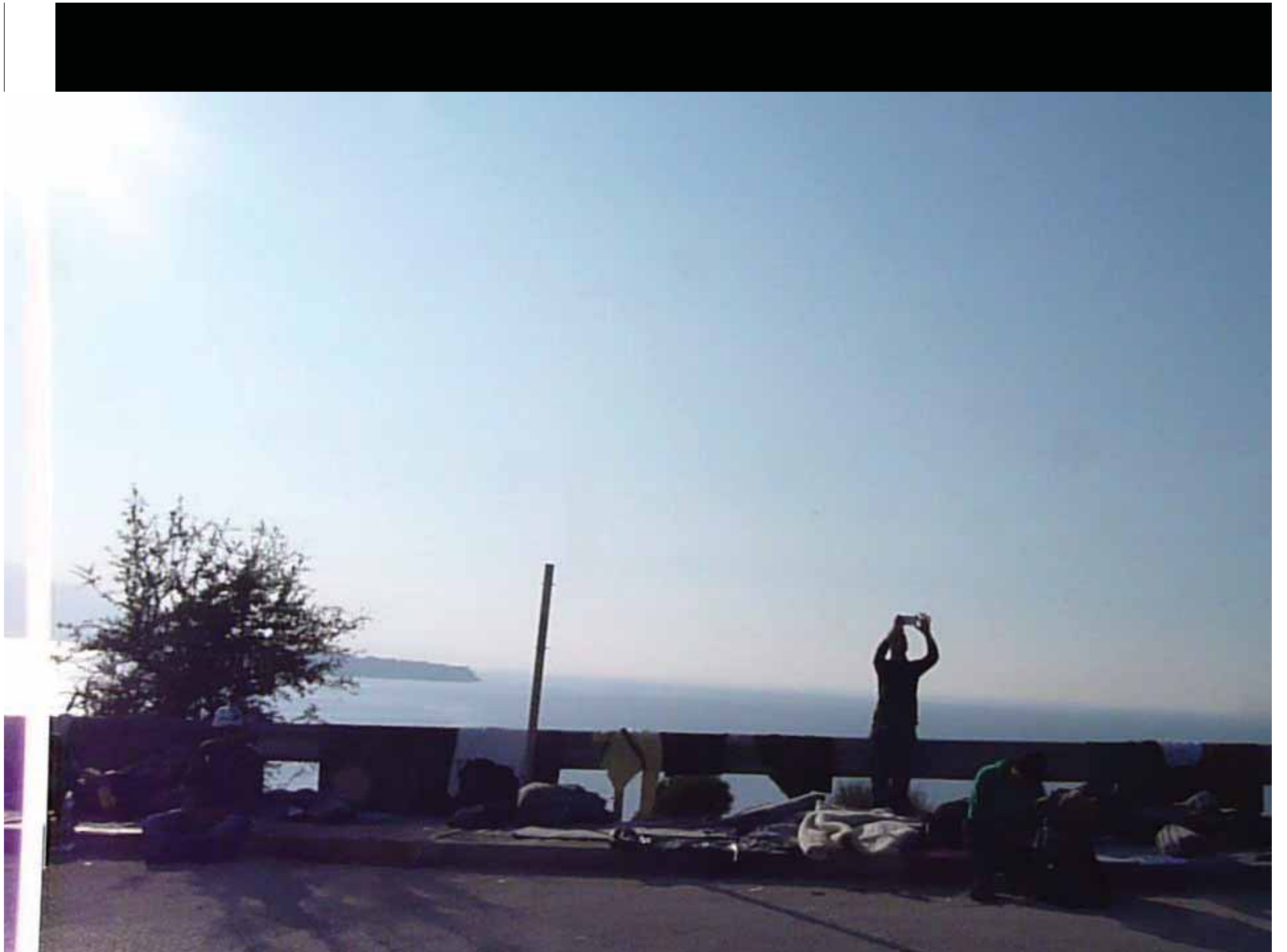


L'arribada des de Turquia a Molibos, Lesbos



L'arribada des de Turquia a Molibos, Lesbos





Camp de refugiats i registre Moria, Lesbos



Camp de refugiats i registre Moria, Lesbos



Camp de refugiats i registre Moria, Lesbos



Camp de refugiats i registre Moria, Lesbos



Camp de refugiats i registre Moria, Lesbos



Camp de refugiats i registre Moria, Lesbos



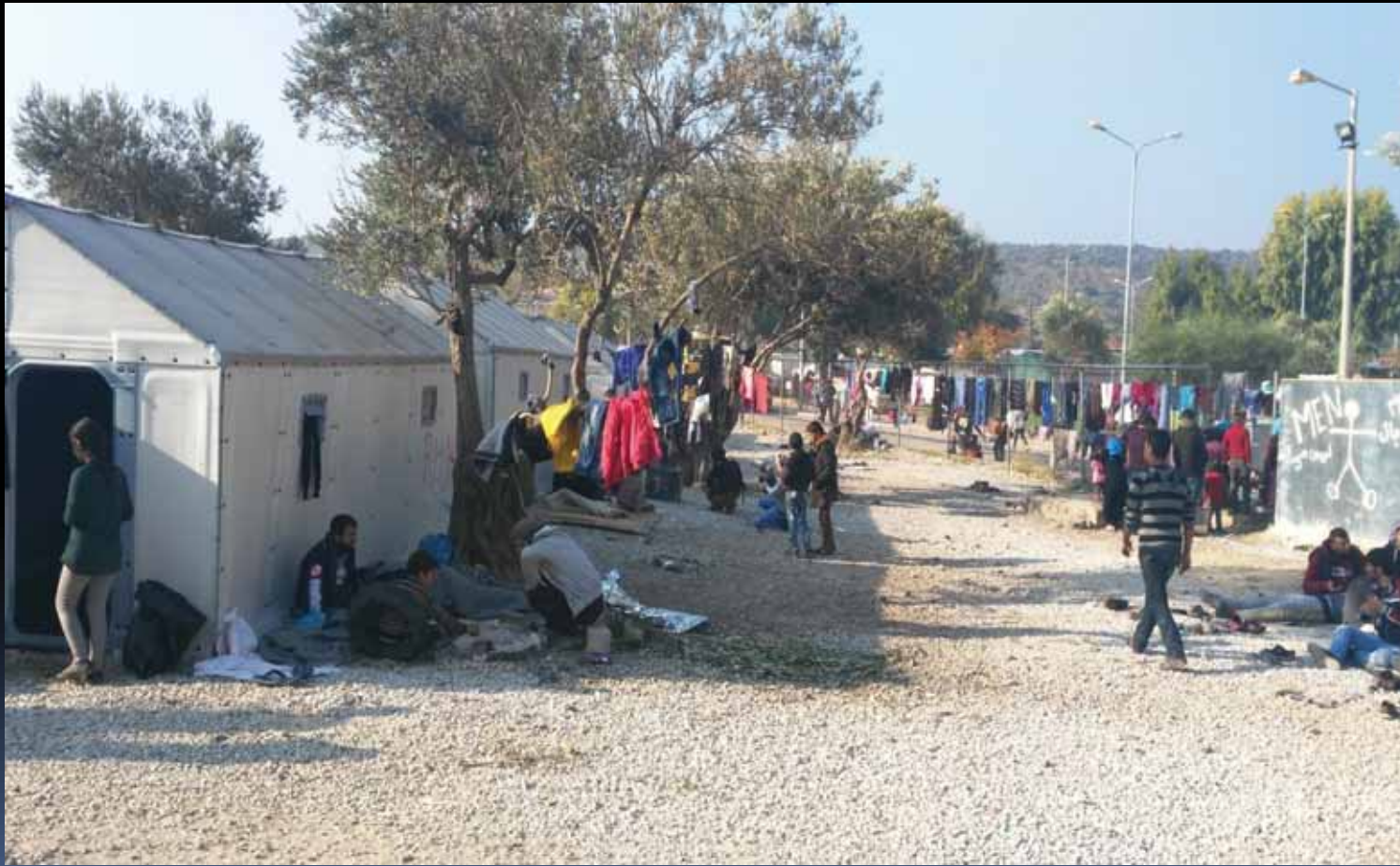
Camp de refugiats i de registre Kara Tepes, Lesbos



Camp de refugiats i de registre Kara Tepes, Lesbos



Camp de refugiats i de registre Kara Tepes, Lesbos



Camp de refugiats i de registre Kara Tepes, Lesbos



Port de Lesbos



Port de Lesbos



Port de Lesbos



Port de Lesbos



Port de Lesbos



Camp de trànsit Eidomeni, Grècia a la frontera amb Macedònia



Camp de trànsit Eidomeni, Grècia a la frontera amb Macedònia



GRÈCIA: PROJECTES VISITATS I /O IDENTIFICATS

Núm.	Títol	País	Presentat	Import aprovat (€)
2855	Suport a Grècia en la resposta humanitària a la crisi dels refugiats	Grècia	Save the Children	25.000,00
2859	Atenció primària en salut i suport psicosocial per a persones refugiades i migrants a Grècia	Grècia	Metges del Món	29.950,00
2863	Suport a població refugiada de diferents orígens que arriben cercant asil a Europa pel corredor dels Balcans, mitjançant les arts escèniques i la comicitat	Grècia Macedònia Sèrbia Croàcia	Pallasos Sense Fronteres	25.000,00
15	Suport a tasques de salvament marítim a les platges de Lesbos	Grècia	Proactiva Open Arms	Pendent

2859. Atenci ó primària a en salut i suport psi cosoci al per a persones refugi ades i mi grants a Grèci a (Metges del Món)



2859. Atenció primària en salut i suport psicològic al per a persones refugiades i migrants a Grècia (Metges del Món)



2855. Suport a Grècia en la resposta humanitària a la crisi dels refugiats (Save the Children)



2855. Suport a Grècia en la resposta humanitària a la crisi dels refugiats (Save the Children)



Projecte identificat: Suport a tasques de salvament marítim a les platges de Lesbos- Proactiva Open Arms







MACEDÒNI A

GEVGELIJA I TABANOVCE



El pas d' Ei domeni , Grècia a a
Gevgel i j a , Macedòni a



Camp de trànsit i registre Vinogug a Gevgelija, Macedònia



Camp de trànsit i registre Vinoguga Gevgelija, Macedònia



Camp de trànsit i registre Vinoguga Gevgelija, Macedònia



Camp de trànsit de Tabanovce a Macedònia



Camp de trànsit de Tabanovce a Macedòni a





MACEDÒNIA: PROJECTES VISITATS I/O IDENTIFICATS

Núm.	Títol	País	Presentat	Import aprovat (€)
2863	Suport a població refugiada de diferents orígens que arriben cercant asil a Europa pel corredor dels Balcans, mitjançant les arts escèniques i la comicitat	Grècia Macedònia Sèrbia Croàcia	Pallasos Sense Fronteres	25.000,00
14	Suport a Macedònia en la resposta humanitària a la crisi dels refugiats	Macedònia	LEGIS	Pendent





Tasca de Pallassos Sense Fronteres al camp de Gevgelija, Macedònia

- <https://www.youtube.com/watch?v=lvnkw0JkhX8>
- 



SÈRBI A

PRESEVO, SID, CAMP PROVISIONAL DE TRÀNSIT I
CAMP TANCAT



Camp de trànsit i registre a Presevo, Sèrbi a



Camp de trànsit i registre a Presevo, Sèrbi a



Camp de trànsit i registre a Presevo, Sèrbi a



Camp de trànsit i registre a Presevo, Sèrbi a



Camp de trànsit provisional a la frontera entre Sèrbia i Croàcia (Motel)



Camp de trànsit provisional a la frontera entre Sèrbia i Croàcia (Motel)



Camp de trànsit provisional a la frontera entre Sèrbia i Croàcia (Motel)

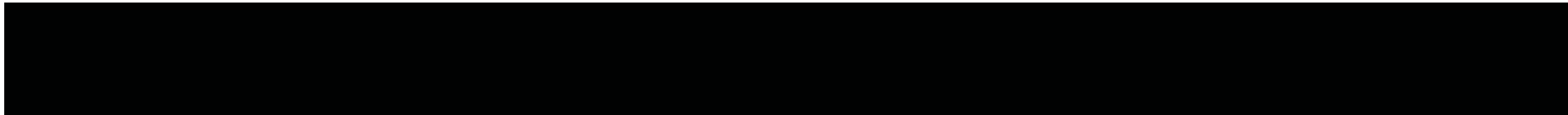


Camp de trànsit provisional a la frontera entre Sèrbia i Croàcia (Motel)



Nou centre d'acollida a Sid activat pel govern serbi





A l'estació de Sid esperant per pujar al tren cap a Croàcia



Camp de trànsit de Sid, per passar a Croàcia



Camp de trànsit de Sid, per passar a Croàcia



El tren de Sí d, Sèrbi a al camp de trànsit
Slavonsky-Brod a Croàcia



SÈRBI A: PROJECTES VISITATS I /0 I DENTI FI CATS

Núm.	Títol	País	Presentat	Import aprovat (€)
2853	Intervenció d'emergència per a l'assistència sociosanitària i l'assessorament a les persones refugiades en trànsit a Sèrbia	Sèrbia-Croàcia	Farmamundi	25.000,00
2856	Crisi persones refugiades a Europa: tramesa de material humanitari a Sèrbia.	Sèrbia	Creu Roja Catalunya	21.400,00
2863	Suport a població refugiada de diferents orígens que arriben cercant asil a Europa pel corredor dels Balcans, mitjançant les arts escèniques i la comicitat	Grècia Macedònia Sèrbia Croàcia	Pallasos Sense Fronteres	25.000,00

2853. Intervenció d'emergència per a l'assistència social i l'assessorament a les persones refugiades en trànsit a Sèrbia (Farmamundi - IDC)



2853. Intervenció d'emergència per a l'assistència social i l'assessorament a les persones refugiades en trànsit a Sèrbia (Farmamundi - IDC)



p. 2856. Crisi persones refugiades a Europa: tramesa de material humanitari a Sèrbia (Creu Roja)



2863. Suport a població refugiada de diferents orígens que arriben cercant asil a Europa pel corredor dels Balcans, mitjançant les arts escèniques i la comicitat





La missió ha permès:

- Clarificar i verificar les respostes d'emergència que s'estan implementant a la ruta de fugida
- Millorar la comprensió del context sobre terreny
- Millorar i afegir qualitat al procés d'avaluació prèvia de les futures propostes
- Millorar el procés de comunicació i retorn d'informació als ajuntaments i ens locals supramunicipals i a la ciutadania



Viatge de seguiment i identificació d'accions a Grècia i els Balcans

CONCLUSIONS

CONCLUSIONS

La força i el pes de les organitzacions i el voluntariat en la gestió de la crisi. Les entitats i les persones voluntàries, són actors crucials en la resposta humanitària en la ruta de fugida de la mediterrània oriental (ruta Turquia- Grècia i Balcans).

- Les entitats juguen un doble rol dins els camps:
 - Proveïment d'ajut humanitari bàsic (atenció socio-sanitària, medicaments, aliments, roba i altres articles de primera necessitat (tendes, flaçades, etc.)
 - Protecció: observació de vulneració de drets humans dins els camps de trànsit i de registre

CONCLUSIONS

La força i el pes de les organitzacions i el voluntariat en la gestió de la crisi.

- No hi ha prou capacitats per gestionar el què està passant a les rutes de fugida. Les entitats no donen abast per donar resposta a les necessitats urgents generades per la crisi. Es constata que treballen en situació d'alta precarietat.
- Les entitats humanitàries estan desplegant la resposta humanitària sobre terreny, però moltes decisions crucials les prenen la UE, Frontex i els Estats. Les entitats no tenen el control de la gestió de la crisi. Les organitzacions han d'afrontar els efectes d'aquestes decisions, en un context que no depèn d'elles.

CONCLUSIONS

Necessitats identificades, contrastades i sentides per les organitzacions que estan gestionant la crisi

- La manca d'intèrprets en àrab i farsi, la qual cosa dificulta l'efectivitat dels serveis que proporcionen per pal·liar el patiment de les persones que fugen.
- La coordinació entre entitats que estan treballant sobre terreny i que compten amb les competències i els permisos oficials necessaris per poder comprar, si s'escau i distribuir l'ajut humanitari entre la població en trànsit de la manera més ordenada i equitativa possible.

CONCLUSIONS

Tot i que el context d'intervenció és altament canviant i impredecible, la capacitat reactiva de les entitats és alta.

- Les accions dutes a terme per les entitats estan afectades per molts factors externs: interessos geopolítics, la rumorologia, decisions externes (tancament de fronteres, segregació per origen...). Hem constatat la capacitat de reacció de les entitats que estan treballant a les rutes de fugida per adaptar-se a contextos canviant i no aturar la feina humanitària.
- Es percep la incertesa que es viu, entre les entitats i les persones refugiades, pel que fa als múltiples i variats escenaris que es poden donar a mesura que avanci la crisi

CONCLUSIONS

Seguretat vs Protecció i Atenció a les persones refugiades.
La seguretat i protecció de fronteres prima per sobre la seguretat i protecció de les persones

- Les institucions estatals, tret de la policia i l'exèrcit, estan pràcticament absents en el procés de gestió de la crisi i resposta a necessitats humanitàries de la població en trànsit i en alguns casos dificulten que les entitats puguin treballar dintre dels camps.
- La nul·la implicació dels governs locals es constata en la greu situació pel que fa a la gestió de residus sòlids i preparació dels camps de trànsit i de registre localitzats en els municipis fronterers implicats

CONCLUSIONS

Seguretat vs Protecció i Atenció a les persones refugiades.
La seguretat i protecció de fronteres prima per sobre la seguretat i protecció de les persones

- La tasca de Frontex- Agència Europea per a la Gestió de la Cooperació Operativa a les Fronteres Exteriors dels Estats membres de la Unió Europea- està bàsicament orientada al registre de les persones en trànsit. Hem constatat la seva inoperància i poca efectivitat, en el sentit de les llargues i feixugues esperes que provoquen en els camps. Una persona pot esperar d'un dia a una setmana o més per ser registrada.
- Els acords de la UE posen èmfasi en la protecció i seguretat de les fronteres, i en polítiques de contenció de fluxos de refugiats vers Europa. Aquest fet es constata amb totes les dificultats que han de fer front les persones que fugen.

CONCLUSIONS

La fugida des dels països d'origen (Síria, Afganistán, Irak...) esdevé un èxode carregat de perills i riscos que les pròpies víctimes han d'assumir i gestionar.

- La inexistència de vies legals segures i la feble intervenció dels estats implicats per protegir les persones que fugen provoca que les persones arrisquin les seves vides a mans de les màfies.
- Es detecta una manca de voluntat política i d'interès per facilitar, amb mitjans i dignitat, el trànsit de les persones que fugen.

CONCLUSIONS

El suport dels ens locals a la tasca de les entitats que han rebut aportacions econòmiques a través del Fons Català

- Es constata la pertinència de seguir donant suport a les entitats que estan cobrint les necessitats humanitàries en les rutes de trànsit. Cal tenir en compte que les condicions climatològiques empitjoraran amb l'arribada de l'hivern però les persones refugiades no deixaran de venir, motiu pel qual les entitats necessitaran seguir comptant amb aquest suport.

CONCLUSIONS

L'enfocament integral de la crisi: cal vincular acció+protecció+denúncia i coneixement de les causes de la crisi (denúncia i EpD)

- Per ser solidaris i solidàries amb la població refugiada, no cal esperar a acollir-los a casa nostra.
- La importància crucial de la sensibilització i la EpD en l'explicació i comprensió de la crisi com un fenomen que comença en el país d'origen i que en cal conèixer les causes.
- En aquests moments la urgència se situa en els camps de refugiats als països de primera acollida (Líban, Jordània, Irak, Turquia...) i a les rutes de fugida: Mediterrània oriental (Turquia- Grècia- Balcans), Mediterrània central (Líbia- Itàlia) i Mediterrània occidental (Marroc- Estat Espanyol)

Informació d'avenç de la Campanya d'Emergència del Fons Català

Us recordem que podeu entrar al microsite:

<http://monlocalrefugiats.weebly.com/>, o bé hi podeu accedir des del web del Fons Català,

<http://www.fonscatala.org/>, entrant al banner "Món local refugi".

