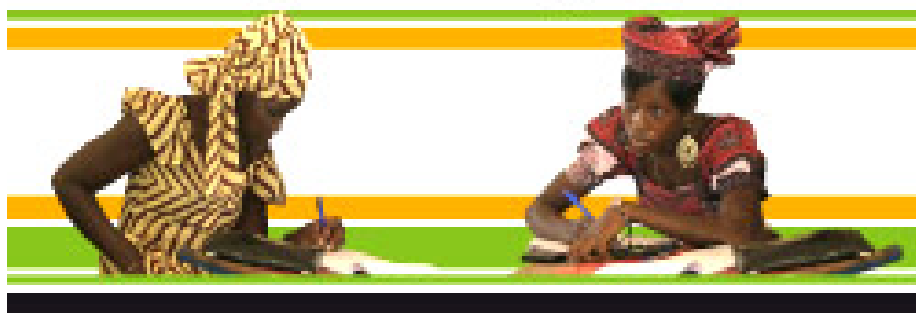


Enfortint el Codesenvolupament



Formació en l'elaboració de projectes de
cooperació per a entitats de
codesenvolupament

Girona – Mataró, tardor 2014

ÍNDEX

Presentació	3
Objectius	4
Programa del curs	5
Primera jornada	6
Segona jornada	11
Tercera jornada	13
Quarta jornada	15
Entitats i institucions que han fet possible el projecte	18

PRESENTACIÓ

Actualment a Catalunya existeixen moltes entitats formades per persones immigrades les quals realitzen projectes de cooperació al desenvolupament a les seves poblacions d'origen, el que es coneix com a codesenvolupament. Els membres de les entitats són coneixedors de les seves comunitats d'origen i, a més, hi mantenen un estret lligam que els ajuda a conèixer els principals problemes que hi ha així com a cercar-hi la solució a través de projectes de cooperació. Per dur a terme els projectes necessiten, però, finançament, una part del qual solen aconseguir a través de les subvencions d'institucions públiques. Per poder accedir a les convocatòries de subvencions cal presentar un projecte correctament elaborat i redactat, situació que en molts de casos frena les entitats a l'hora de presentar-s'hi o que, en cas de fer-ho, els presenten amb greus mancances que fan que no rebin la puntuació mínima per poder rebre finançament i gestionar correctament els projectes.

Per resoldre aquest problema es realitzaran dos cursos de quatre jornades matinals sabatines –el mateix curs i amb el mateix contingut però en dues poblacions diferents, Girona i Mataró, per tal de facilitar la presència i evitar l'excés de participants cosa que en disminuiria l'eficiència- en el que s'abordaran les fases del projecte (identificació, planificació, i seguiment i avaluació, a més de la seva redacció i la recerca de finançament). Es convidarà a prendre-hi part a les entitats de codesenvolupament de Catalunya (principalment de Gàmbia i Senegal però també d'altres països propers com Mali, Mauritània, Guinea...). La formació serà molt més pràctica que teòrica i es preveu que les persones que assisteixin a totes les sessions i facin a casa les tasques encomanades siguin capaces, en acabar el curs, de presentar un projecte ben elaborat i redactat així de fer-ne el seguiment i l'avaluació.

OBJECTIUS

Objectiu general

Ajudar els participants a familiaritzar-se amb les diferents parts dels projectes de desenvolupament comunitari, proporcionant-los mètodes i tècniques per a la gestió del cicle del projecte.

Objectius específics

- Comprendre els problemes i desafiaments del desenvolupament comunitari.
- Millorar el coneixement dels participants sobre el concepte del cicle de projectes (Com identificar, planificar i posar en pràctica un projecte).
- Conèixer les eines de desenvolupament, els procediments i els mecanismes de finançament (criteris de puntuació).
- Disposar d'una eina de gestió de projectes transparent.

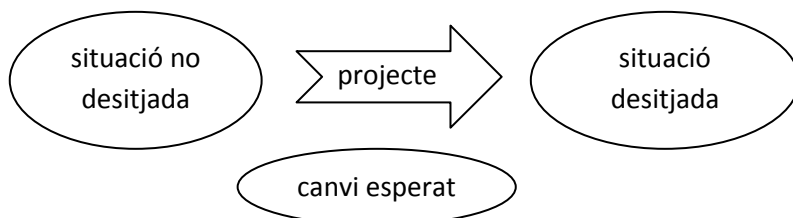
PROGRAMA DEL CURS

JORNADA	TEMA / DURADA	CONTINGUT
1 IDENTIFICACIÓ	Sessió introductòria 30 min.	<ul style="list-style-type: none"> • Benvinguda • Presentació dels participants • Recull d'expectatives i temors • Presentació dels objectius i del programa • Organització del curs
	Identificació del projecte 1hora	<ul style="list-style-type: none"> • Definició del concepte de projecte • Etapes del cicle de gestió de projectes • Identificació dels problemes a través d'un enfocament participatiu • Identificar la idea de projecte • Realització d'un diagnòstic participatiu a través d'un arbre de problemes • Casos pràctics
	Identificació dels objectius 1h:30	<ul style="list-style-type: none"> • Determinar els objectius mitjançant un arbre d'objectius • Escollir una estratègia • Casos pràctics
2 PLANIFICACIÓ I EXECUCIÓ	Autoanàlisi 30m	<ul style="list-style-type: none"> • Comentar els errors comesos en la presentació de projectes
	El Marc Lògic 1h:30	<ul style="list-style-type: none"> • Construcció del marc lògic • Planificació d'activitats • Identificació dels recursos i mitjans
	Execució del projecte 1h	<ul style="list-style-type: none"> • Quines activitats es faran • Calendari d'activitats • Responsables de les activitats • Costos de les activitats
3 SEGUIMENT, AVALUACIÓ I FINANÇAMENT	Seguiment i avaluació 1h:30	<ul style="list-style-type: none"> • Seguiment de les activitats • Seguiment del pressupost (depenent de la mida del projecte) • Avaluació
	Recerca de finançament 1h:30	<ul style="list-style-type: none"> • Finançament • Gestió interna de l'entitat • Què volen saber els donants • Què cal saber dels donants • Cinc bones idees per a una aproximació satisfactòria
4. REDACCIÓ DEL PROJECTE I CONSIDERACIONS FINALS	La redacció del projecte 2h	<ul style="list-style-type: none"> • El document del projecte (contingut de les diferents etapes) • Casos pràctics
	Consideracions finals 1h	<ul style="list-style-type: none"> • Elements de suport (web de recursos de codesenvolupament, aplicatiu per a redacció de projectes...) • Síntesi general • Avaluació del curs

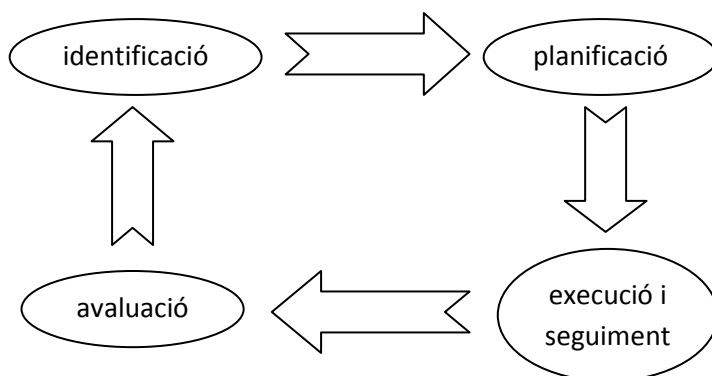
PRIMERA JORNADA

Identificació del projecte

Definició de projecte: Un projecte de desenvolupament és un esforç col·lectiu i organitzat, limitat en el temps, que té com a objectiu aconseguir una millor situació per a un col·lectiu específic.



Tradicionalment, la gestió del **cicle del projecte** es divideix en quatre fases principals:



La participació en el projecte: La participació implica que les diverses parts interessades participin en la presa de decisions en el disseny del projecte per assegurar que les necessitats dels beneficiaris es prenen realment en compte i que els beneficiaris com a actors implicats contribueixen, en la mesura de les seves capacitats, en l'èxit i la sostenibilitat del projecte. Aquest balanç en percentatge demostra que com més gran sigui el nivell de participació de la comunitat en el projecte més alt en serà el nivell de sostenibilitat.

Tipus de participació:

0%

Inèrcia: definir els objectius del projecte i decidir sobre les activitats. La informació requerida es genera sense prèvia consulta del grup de beneficiaris.

Font d'informació: l'equip d'investigació demana al grup de beneficiaris, però no els deixa decidir sobre el tipus de preguntes o les següents activitats.

Consulta: tenint en compte l'opinió del grup de beneficiaris es considera integrar els seus punts de vista, però el grup beneficiari no té poder de decisió

Participació funcional: El grup de beneficiaris es divideix en grups que tenen objectius abans del projecte. En la fase d'execució participen en la presa de decisions i es va convertint en independent durant el projecte.

Participació Interactiva: El grup de beneficiaris s'inclou en la fase de definició i anàlisi del projecte. Totalment involucrat en la planificació i execució.

100%

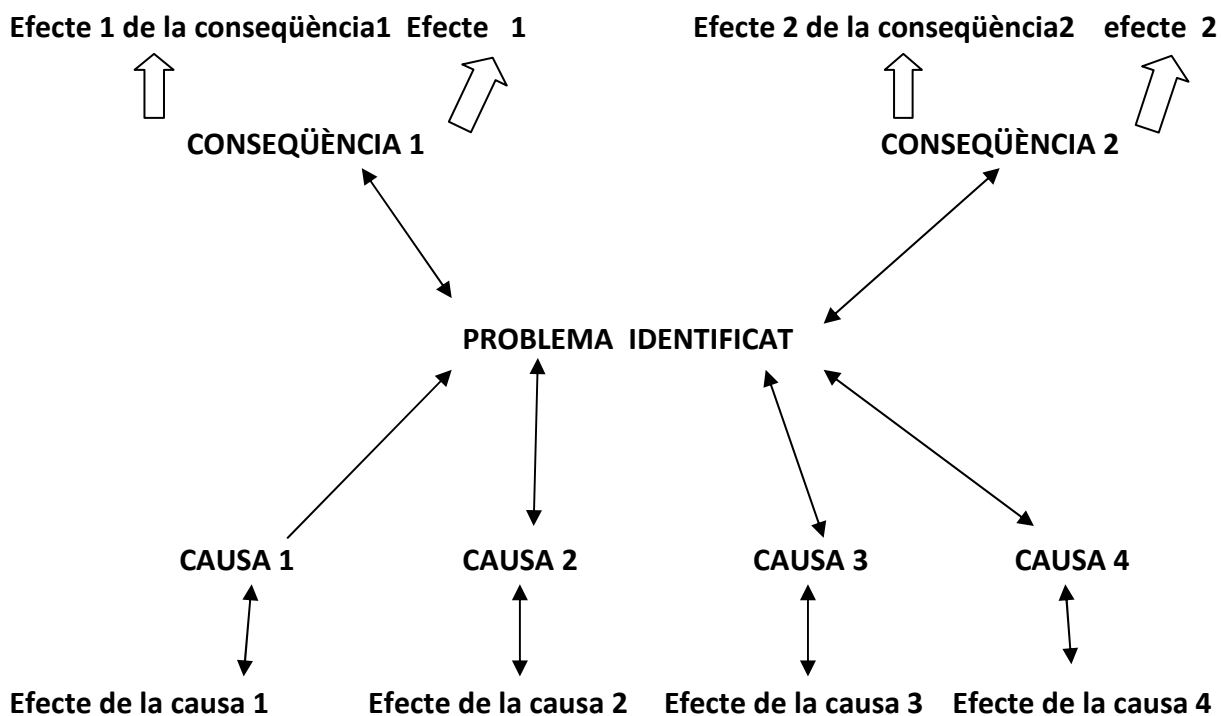
Autoajuda: La comunitat pren la iniciativa i actua de forma independent.

La participació és essencial en totes les etapes del projecte. Sense ella, la pertinència, eficàcia i eficiència pateixen i la durabilitat és generalment impossible.

Com fer un arbre de problemes?

1. **Establir un grup de reflexió homogènia** (homes, dones, grup social o professional, etc.) evitant al mateix temps que el grup sigui superior a 20 persones perquè aleshores el debat esdevé difícil.
2. **Tingueu en compte, dins del grup**, els principals problemes identificats en l'anàlisi de les fortaleses i debilitats del territori. Discutir i decidir quin problema s'examinarà primer.
3. **Un dels participants o un animador dibuixa un arbre i escriu el problema en el tronc.** Si s'ha d'analitzar més d'un problema caldrà dibuixar un arbre per cada problema.
4. **Feu-vos la pregunta. Què causa aquest problema?**
5. **A partir del tronc de l'arbre, el participant responsable del dibuix o l'animador dibuixen una línia i marquen una causa**, aquesta és la primera arrel. Fa el mateix per a totes les causes. Les causes essencials i directes del problema es col·loquen sota les arrels. Les causes són les condicions que determinen o influeixen en l'existència del problema. És important comprovar la relació directa entre les causes i el problema.
6. **Quan s'hagi completat la cadena de causes, el grup discuteix les conseqüències del problema** que constituïran les branques de l'arbre. Els efectes o esdeveniments es col·loquen per sobre del problema central: la capçana de l'arbre. Aquestes són les conseqüències i l'impacte produïts pel problema.

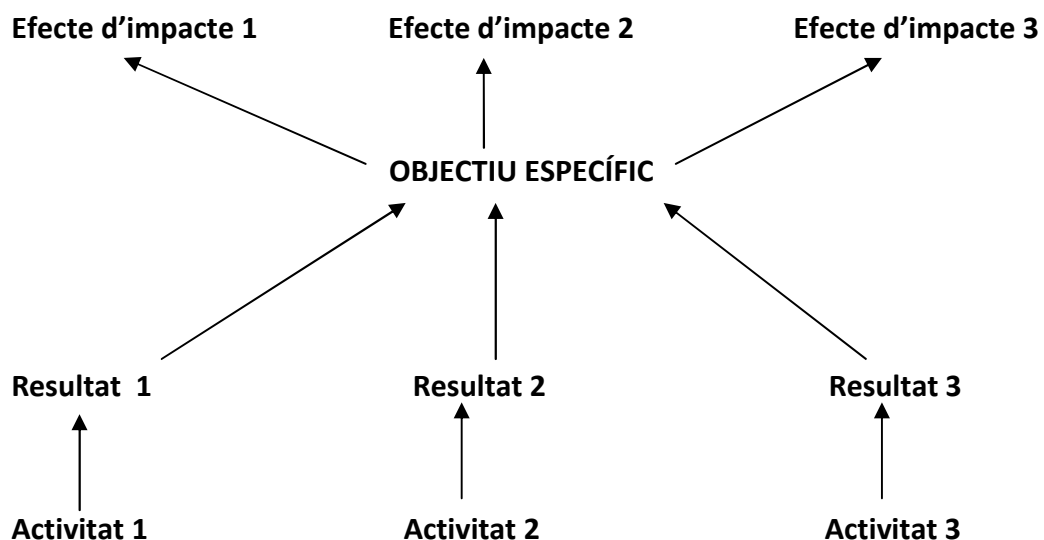
Examinar la relació de causa i efecte i verificar la lògica de tot l'esquema



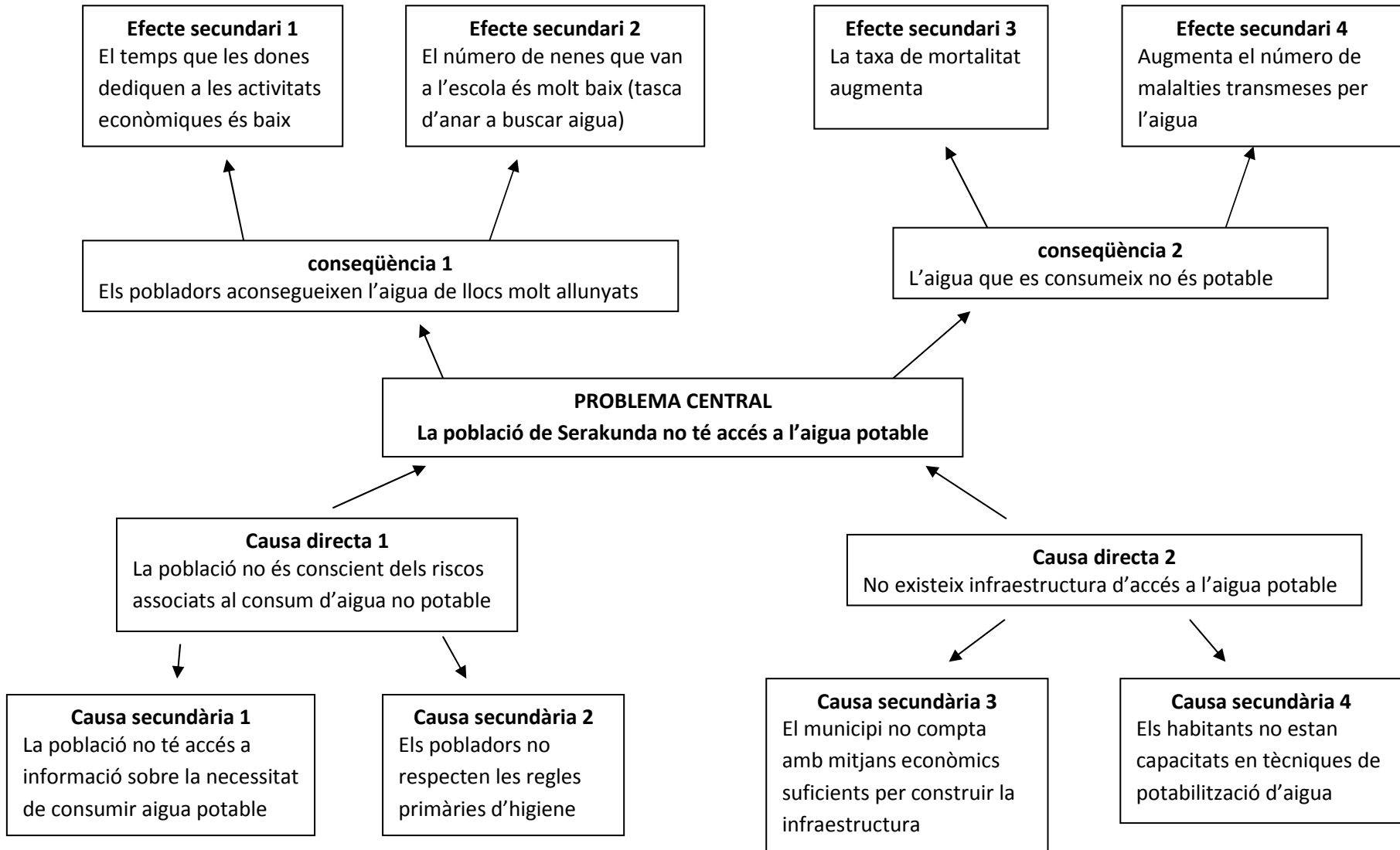
L'arbre d'objectius

Després que cada grup de participants hagi realitzat l'arbre de problemes, s'explicarà l'arbre d'objectius per tal que puguin dur a terme un exercici a partir de l'arbre de problemes que havien fet per crear un arbre d'objectius.

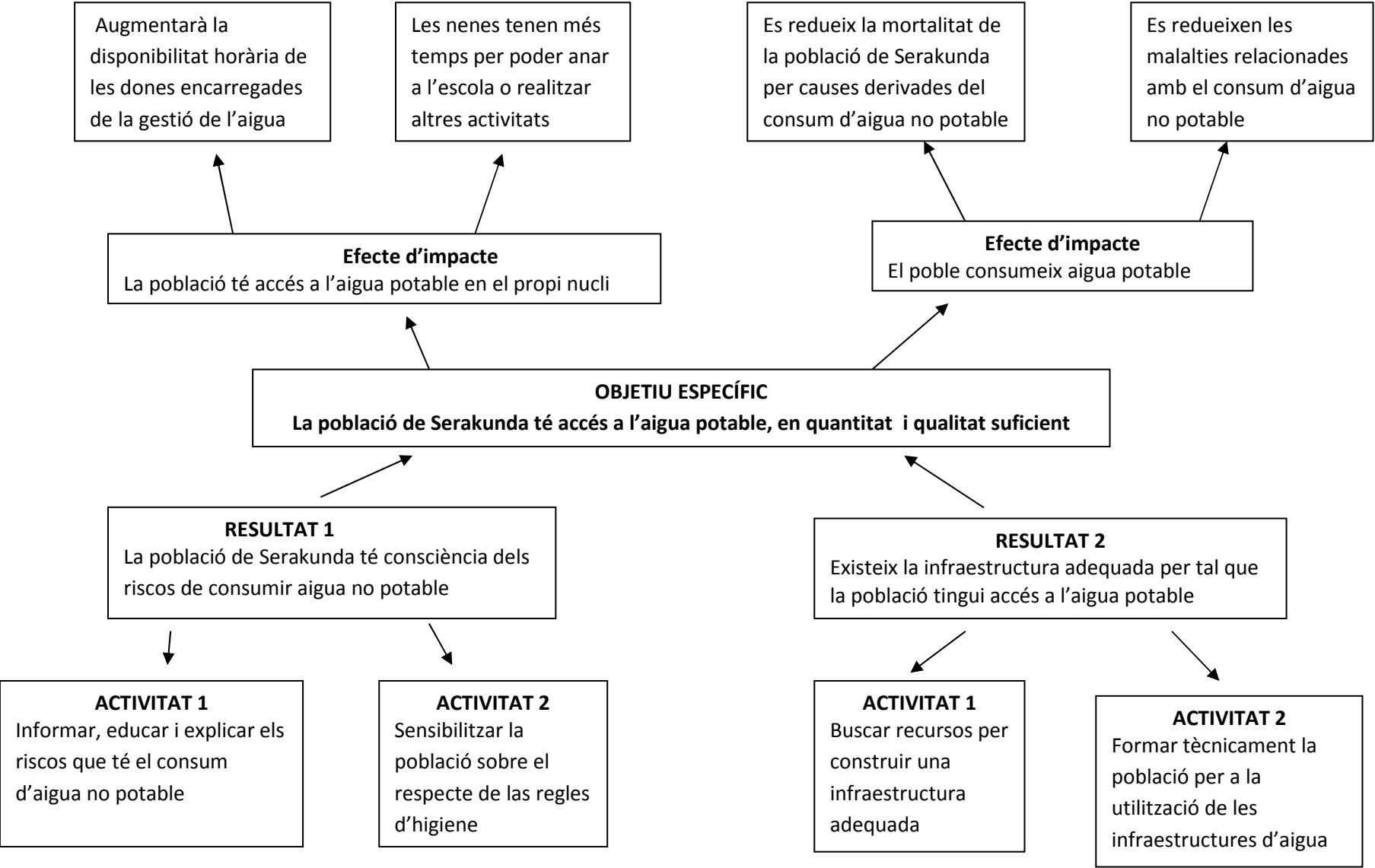
1. Prenent com a base l'arbre de problemes, s'inverteixen tots els problemes per tal que es converteixen en objectius. Un arbre d'objectius es realitza així, l'objectiu que hi ha en el centre del tronc és simplement la inversa del problema discutit anteriorment. Les arrels esdevindran els diferents nivells de sub-objectius i accions que permetran assolir l'objectiu central.
2. Els participants discuteixen quins són els objectius que es poden aconseguir de forma realista en el seu context i amb els seus mitjans així com les accions a implementar.



EXEMPLE D'ARBRE DE PROBLEMES



EXEMPLE D'ARBRE D'OBJECTIUS



Determinar els objectius del projecte

En un projecte, generalment, distingim tres nivells d'objectius:

- **L'objectiu general:** la millora general a la qual el vostre projecte vol contribuir (normalment l'objectiu general no el trobem en un arbre d'objectius de petits projectes sinó que figura dins de l'anàlisi del programa).
- **L'objectiu específic:** el propòsit del vostre projecte.
- **Els resultats previstos** per aconseguir l'objectiu que heu establert.

1. L'objectiu general

Enuncia **una millora general a la qual contribueix el projecte**. Aquest és el nivell més alt d'objectius, indica el camí a seguir.

Només es pot aconseguir a **llarg termini** i s'han de desenvolupar **diversos projectes** per aconseguir-ne la realització. L'assoliment d'aquest objectiu en aquest nivell és en general difícil de mesurar.

En aquest nivell d'objectiu s'evita de posar indicadors.

Exemple d'objectiu general: Millora del sanejament a les zones rurals del departament de Podor (Senegal).

2. L'objectiu específic

L'objectiu específic del projecte és la raó per la qual s'implementa.

Si s'aconsegueix l'objectiu les causes del problema hauran d'haver estat eliminades i el problema, doncs, haurà desaparegut. Aquesta és una millora real que estem compromesos a aconseguir a través del projecte.

L'objectiu específic descriu una situació esperada (ex.: tota la població de Thille Boubacar té accés a aigua potable de qualitat en quantitat suficient el desembre de 2014).

Un bon objectiu específic ha de ser **SMART**, és a dir:

Específic - Mesurable - Acceptable - Realista - Temporal

Ex 1: La taxa d'èxit dels estudiants augmenta (**no SMART**)

La taxa d'èxit dels estudiants de batxillerat va augmentar un 50% durant 3 anys (**SMART**)

Ex 2: La zona està reforestada en part (**no SMART**)

Les àrees en la Prefectura de Velingara, en què més del 50% dels boscos havien desaparegut, s'han reforestat totalment en 2 anys (**SMART**).

3. Els resultats previstos

Els resultats són els serveis i/o productes que els beneficiaris reben a través del projecte. Aquests objectius reflecteixen els resultats directes derivats de les activitats realitzades en el projecte.

Exemple de resultats esperats per aconseguir un objectiu específic:

Objectiu específic: donar exemples

Resultats esperats: donar exemples

Després de la formulació d'objectius es pot utilitzar la matriu DAFO (debilitat-amença-fortalesa-opportunitat) per analitzar els factors interns i externs que poden afectar negativament o positiva el desenvolupament del projecte.

Activitats: es proposen en infinitiu

SEGONA JORNADA

CONTINGUT DEL MARC LÒGIC

Lògica d'intervenció	Indicadors Objectivament Verificables	Fonts i Mitjans de Verificació	Hipòtesis
Objectiu general Quin és l'objectiu general al qual el conjunt del projecte contribuirà?			
Objectius específics Quins objectius específics s'espera aconseguir amb el projecte?	Quins indicadors quantitius i qualitius demostren, i dins quina mesura, que s'han complert els objectius específics?	Quines fonts d'informació hi ha i com es poden recollir? De quina manera s'obtindrà aquesta informació?	Quins factors fora del control directe de les condicions del projecte són necessaris per assolir els objectius? Quins són els riscos que cal considerar?
Resultats esperats Quins són els resultats concrets específics previstos en els objectius específics? Quins són els efectes i beneficis esperats del projecte? Quines són les millores i els canvis produïts pel projecte?	Quins indicadors ens permeten mesurar que s'han complert els resultats previstos?	Quines són les fonts d'informació per aquests indicadors?	Quins factors i condicions s'han de dur a terme per aconseguir els resultats esperats dins del calendari previst?
Activitats a desenvolupar Quines activitats s'han realitzat i en quin ordre per produir els resultats esperats?	Quins recursos són necessaris per dur-les a terme: personal, equip, capaciació, estudis, subministraments, instal·lacions operacionals, etc.?	Quines són les fonts d'informació sobre el progrés del projecte?	Quines condicions prèvies són necessàries abans que comenci el projecte? Quines condicions fora del control directe s'han de tenir en compte per a l'execució de les activitats previstes?

EXEMPLE DE MARC LÒGIC

Lògica de intervenció	Enunciat	Indicadors Objectivament Verificables	Fonts i Mitjans de Verificació	Hipòtesis o Condicions Crítiques
Objectiu general	Millorar les condicions de vida de Miranda			
Objectiu específic 1	La població de Miranda té accés a l'aigua potable en quantitat i qualitat suficient el 2015	- número de famílies que tenen accés a 20 litres d'aigua en menys de 5 minuts. - qualitat de l'aigua	- observació i comptabilització de minuts - registre de la inspecció de l'Agència Hidràulica - resultats de les anàlisis	Acord amb l'Agència Hidràulica
Resultat 1.1	La població de Miranda té consciència dels riscos de consumir aigua no potable	- número de persones formades sobre la salubritat del aigua - número de persones que coneixen els riscos de consumir aigua no potable	- registre de participació en les formacions - avaluacions de les formacions	Recursos humans adequats
Resultat 1.2	La població de Miranda té un pou de tub i dos pous freàtics d'aigua potable	- número de pous de tub construïts - número de pous freàtics construïts	- per observació	Les capes freàtiques i inferiors són accessibles
Activitat 1.1.1	Informar, educar i explicar els riscos que té el consum d'aigua no potable	COST ECONÒMIC: RECURSOS HUMANS:		
Activitat 1.1.2	Sensibilitzar la població en el respecte a les regles d'higiene	COST ECONÒMIC: RECURSOS HUMANS:		
Activitat 1.2.1	Buscar recursos per construir una infraestructura adequada	COST ECONÒMIC: RECURSOS HUMANS:		
Activitat 1.2.2	Formar tècnicament la població per a la utilització de les infraestructures d'aigua	COST ECONÒMIC: RECURSOS HUMANS:		

TERCERA JORNADA

Seguiment i avaluació

Definir un Pla de seguiment, control i avaluació, en bases a aquestes preguntes:

Per què? Definir els objectius del seguiment i avaluació

Què? Enumerar els aspectes del nostre projecte que estan sotmesos al control, seguiment i avaluació (activitats, pressupost...)

Qui? Decidir quins actors realitzen l'avaluació i/o quins mecanismes s'han creat (Comité de gestió, participació població beneficiària...)

Com? Estratègia a seguir, periodicitat (un cop al mes, dos...), format (entrevistes, grups focals...), realització d'informes.

Explicació de les diferències entre seguiment (eficiència, eficàcia) i avaluació (durabilitat, viabilitat, sostenibilitat).

Les 6 qualitats d'un projecte		Les preguntes per posar a prova el vostre projecte
Pertinença		La idea del projecte està adaptat a la realitat de l'entorn/context? Respon a un problema prioritari per als beneficiaris?
Coherència	externa	Les solucions que aporta el vostre projecte estan adaptades a les característiques (ecològiques, socials, geogràfiques, administratives...) del mitjà? Estan en conformitat amb les polítiques locals i nacionals?
	Interna	Les activitats proposades convergeixen vers la millora desitjada? Els mitjans previstos permetran realitzar les activitats?
Eficiència		El projecte arribarà als seus objectius a costos raonables/sense residus.
Eficàcia		Els mitjans financers, materials i humans tenen capacitat per realitzar les activitats previstes en el calendari?
Impacte		Quins efectes a llarg termini tindrà sobre les condicions de vida dels beneficiaris?
Durabilitat		Es reuneixen les condicions per tal que els resultats durin en el temps? El projecte pot ser replicat?

Els Indicadors Objectivament Verificables

La línia entre els Indicadors Objectivament Verificables (IOV) i els resultats i els objectius és essencial. Els IOV han de representar una reformulació més precisa i verificable d'aquests resultats i objectius. Si aquests darrers es formulen com un "ESTAT a assolir", els IOV concreten els objectius específics a assolir i a través de quins resultats. Aquest indicador permet jutjar si el resultat o objectiu determinat s'ha arribat a assolir. No és res més que una especificació dels resultats i objectius. Aquesta especificació haurà de ser molt precisa. Un Indicador Objectivament Verificable ha de comprendre uns objectius **quantitatius i qualitatius**.

Recerca de finançament

Finançament: Estratègies per a l'obtenció de finançament, diversificació de les fonts. Els criteris d'obtenció de finançament:

- El que els donants volen saber
- El que cal saber dels donants

CRITERIS D'AVALUACIÓ

MATRIU DE PLANIFICACIÓ	VIABILITAT	PERTINENÇA	IMPACTE	EFICÀCIA	EFICIÈNCIA
OBJECTIU GENERAL	XXXXXXXXXXXXXXXXXX	XXXXXXXXXXXXXXXXXX	XXXXXXXXXXXXXXXXXX		
OBJECTIU ESPECÍFIC	XXXXXXXXXXXXXXXXXX	XXXXXXXXXXXXXXXXXX	XXXXXXXXXXXXXXXXXX	XXXXXXXXXXXXXXXXXX	
RESULTAT	XXXXXXXXXXXXXXXXXX	XXXXXXXXXXXXXXXXXX		XXXXXXXXXXXXXXXXXX	XXXXXXXXXXXXXXXXXX
ACTIVITATS	XXXXXXXXXXXXXXXXXX			XXXXXXXXXXXXXXXXXX	XXXXXXXXXXXXXXXXXX
RECURSOS	XXXXXXXXXXXXXXXXXX				XXXXXXXXXXXXXXXXXX

DOS CRITERIS TRANSVERSALS: GÈNERE I PARTICIPACIÓ

QUARTA JORNADA

La redacció del projecte

Objectiu:

- Definir i articular els recursos tècnics, humans i financers necessaris per al projecte.
- Servir com a referència per al projecte: es referirà al vostre document de projecte durant la seva implementació, seguiment i avaluació.
- Presentar i defensar el projecte: el dossier del projecte proporciona la base per als donants per estudiar-lo.

Consells pràctics per elaborar el vostre dossier:

- **Tingueu cura del resum** del projecte, del seu **pressupost** i del **marc lògic**, que són els primers elements a llegir. Han persuadir i fer que la gent vulgui llegir la resta.
- **No passeu per alt la forma**: si el dossier està ben presentat, ben escrit, ben lligat, i no és massa extens, serà més agradable de llegir. Afegiu els documents adjunts, numereu les pàgines de l'arxiu i afegiu-hi un resum.
- **Establiu els vincles lògics** entre les parts i mostreu la coherència del projecte.
- **Prioritzeu la qualitat de la informació a la quantitat**.
- **Presenteu un document clar i concís**. El dossier ha de mostrar que el vostre projecte reuneix totes les qualitats d'un bon projecte, que ha estat analitzat i estudiat.

Les parts que hauria de contenir el vostre dossier:

1 Una pàgina de portada, que ha d'incloure:

- El títol del projecte,
- La localització,
- El representant del projecte (nom, adreça i càrrec dins l'entitat)
- L'objectiu del document (dossier de presentació, demanda de finançament)
- Foto

2 Presentació del representant del projecte

- Nom i estatut del presentador del projecte (ONG, associació, fundació, etc.)
- Orígens de la vostra entitat (data de creació, objectius, número de membres, adreça, etc.)
- Els vostres àmbits i zones d'intervenció
- La vostra experiència en els àmbits d'intervenció (resum dels projectes que heu realitzat, el seu nom, pressupost i fonts de finançament, data d'aplicació, etc.)

3 Resum del projecte

Sintetitza de manera clara i en poques frases el vostre projecte. Elements clau:

- Títol del projecte
- Zona d'intervenció
- Presentació dels beneficiaris, socis i actors del projecte
- Cost total del projecte i quantitat total de finançament buscat
- Durada del projecte

4 Identificació del projecte

Ha d'explicar com s'ha identificat el projecte, qui ha participat en aquest procés i com s'ha elaborat l'arbre de problemes (diagnòstic participatiu).

5 Justificació del projecte

Heu d'explicar les raons per les quals heu decidit de dur a terme el vostre projecte a partir dels (resultats de l'arbre a problemes i, posteriorment, dels resultats de l'arbre d'objectius).

6 El context del projecte

S'examinen els factors socials, tècnics, econòmics, ecològics i polítics del context en el qual voleu dur a terme el vostre projecte. Tingueu en consideració:

- La **història** de la zona que ens ocupa;
- La **geografia**, clima, medi ambient: característiques, comunicacions, superfície, característiques, comunicacions, superfície;
- La **població**: nombre d'habitants, edat i distribució per sexe;
- Els **sistemes** / estructures socials: divisions religioses, estatus de les dones, institucions socials;
- La **política** i la jerarquia política local;
- La **cultura**: normes i pràctiques, altres grups culturals a la zona d'actuació, idiomes que s'hi parlen;
- Les **condicions de vida**: habitatges, accés a l'aigua i el sanejament;
- L'**economia**: fonts de recursos, els conreus, règim de possessió de la terra, sou mitjà;
- L'**educació**: presència i estat dels centres escolars, taxes d'escolarització i d'alfabetització;
- La **salut**: índex de mortalitat, causes de les malalties i les morts, serveis sanitaris locals;
- Els **serveis** i els programes de desenvolupament a la zona;
- La **religió** i la visió del món: creences religioses, grups, esglésies;
- Presenteu la zona d'intervenció, les seves particularitats, la seva història, les qüestions específiques d'aquesta zona, els problemes i les oportunitats que existeixen;
- Per a això, consulteu l'anàlisi de context realitzada durant la fase d'identificació;
- **La situació de pertinença**;
- Expliqueu quins són els problemes i com el vostre projecte proporciona una resposta a un o més dels problemes prioritaris dels beneficiaris;
- Per a això, consulteu l'anàlisi de problemes realitzada durant la fase d'identificació.
- Completeu la vostra explicació amb l'arbre de problemes i l'arbre d'objectius.

7 Descripció del projecte

Aquest és el cor del projecte. S'hi resumeixen les seves grans línies, a saber:

- **Els objectius**: expliqueu en què consisteix el vostre projecte i com penseu resoldre els problemes identificats. A partir dels resultats obtinguts en l'arbre d'objectius, descriu la vostra estratègia i perquè heu triat aquests objectius, els resultats i les activitats en particular.
- **Les persones beneficiàries del projecte**: descriu a qui s'adreça el vostre projecte (característiques socioeconòmiques de la població, edat, quantitat...). Per a això, consulteu l'estudi dels actors realitzat durant la fase diagnòstica.
- **Els actors** que intervindran en el vostre projecte: quins són els altres actors que intervindran en el vostre projecte, quin és el seu paper, com accedeixen al projecte i quins són els seus compromisos i responsabilitats.
- La **concertació** realitzada al voltant del projecte: explicar com els beneficiaris i altres actors van participar en la identificació i la comprensió de dificultats.
- El **marc d'intervenció**: quines polítiques i programes s'estan implementant en l'àrea en la que opereu? Indiqueu qui són els actors i quins projectes porteu a terme a la zona, i expliqueu com la seva acció és complementària i coordinada amb les altres accions que s'hi fan.
- La **lògica**: presenteu el marc lògic del projecte amb els seus objectius globals i específics, els resultats esperats i les activitats que es duran a terme. Detalleu de manera narrativa la lògica/articulació dels diferents elements de la mateixa manera que l'estratègia que heu adoptat per atendre els objectius.

- Les **hipòtesis**: indiqueu els riscos potencials per al projecte (abans del seu inici, durant i després). Especifiqueu quines són les condicions necessàries per al seu èxit.

8 Organització pràctica de les activitats

- Les **activitats potencials**: Descriviu les activitats que portareu a terme durant el projecte així com els mitjans (humans, materials, tècnics) necessaris. Expliqueu la implementació de cada activitat, qui n'assegura la implementació i el seguiment. *Consell*: afegiu una representació gràfica i sintètica per tancar aquesta secció amb un quadre de la previsió d'activitats. Cal definir i repartir les responsabilitats.
- El **calendari d'execució** de les activitats: Proposeu un calendari que precisi una aplicació oportuna de les activitats. Per tant, es tracta de reproduir les activitats identificades en la fase d'identificació.
- El **pressupost** necessari per a la realització del projecte (quadre de despeses): que indiquen els costos de cada activitat.
- El **quadre de finançament** del vostre projecte: preciseu el finançament que sol·liciteu, de qui i per a quines activitats.

9 Perspectives a llarg termini, en aquest apartat es descriu:

- **La manera de gestionar el projecte**: Ha de descriure l'organització que s'establirà després del finançament per gestionar el projecte. Com es mantindrà la infraestructura? Per qui i com? Com es renovaran els equips/material?
- **Considerar la possibilitat de replicar el projecte**: Aquest mateix projecte es pot dur a terme en un altre lloc? Si és així, on i com?

10 Modalitats d'avaluació

Presenteu les formes de seguiment i d'avaluació implementat abans, durant i després del projecte. Presenteu la freqüència de seguiment, la seva forma de presentació, qui el fa, qui participa en l'execució de les activitats, com està organitzada la població per al seguiment de les activitats, com arriba la informació del projecte a l'associació portadora del projecte.

Presenteu els objectius que encapçalen aquesta avaluació, quins són els mètodes utilitzats i com les poblacions participen a l'avaluació. Utilitzant les dades d'aquesta avaluació. Establiu la freqüència d'avaluació.

ENTITATS I INSTITUCIONS QUE HAN FET POSSIBLE EL PROJECTE

Organitzadores

Coordinadora d'ONG solidàries de les comarques gironines i l'Alt Maresme

Carrer Mestre Francesc Civil, 3, baixos 17005 Girona

972 21 99 16 solidaries@solidaries.org www.solidaries.org

Fons Català de Cooperació al Desenvolupament

Rambla Santa Mònica, 10, 4t 08002 Barcelona

93 412 26 02 fonscatala@fonscatala.org www.fonscatala.org

Ajuntament de Girona

Plaça del Vi, 1 17004 Girona

972 010 250 cooperacio@ajgirona.cat www.girona.cat

Ajuntament de Mataró

Carrer de la Riera, 48

93 758 21 00 mdfernandez@ajmataro.cat www.mataro.cat

Col·laboradores

Diputació de Girona

Pujada Sant Martí 4-5 17004 Girona

972 185 000 www.ddgi.cat

Diputació de Barcelona

Rambla de Catalunya, 126, 08008 Barcelona

934 02 22 22 www.diba.cat

Ajuntament de Barcelona

Plaça de Sant Jaume, 1 08002 Barcelona

93 402 70 00 www.bcn.cat